

# ELEKTRİK PİYASASINDA DEPOLAMA FAALİYETLERİ

06.03.2024

**Gökay KÜTÜKCÜ**  
Grup Başkanı

# Sunum Planı

- ❖ Depolama Yönetmeliđi
- ❖ Depolamalı Elektrik Üretim Mevzuatı
- ❖ Önlisans Başvurusu Süreci
- ❖ Güncel Durum

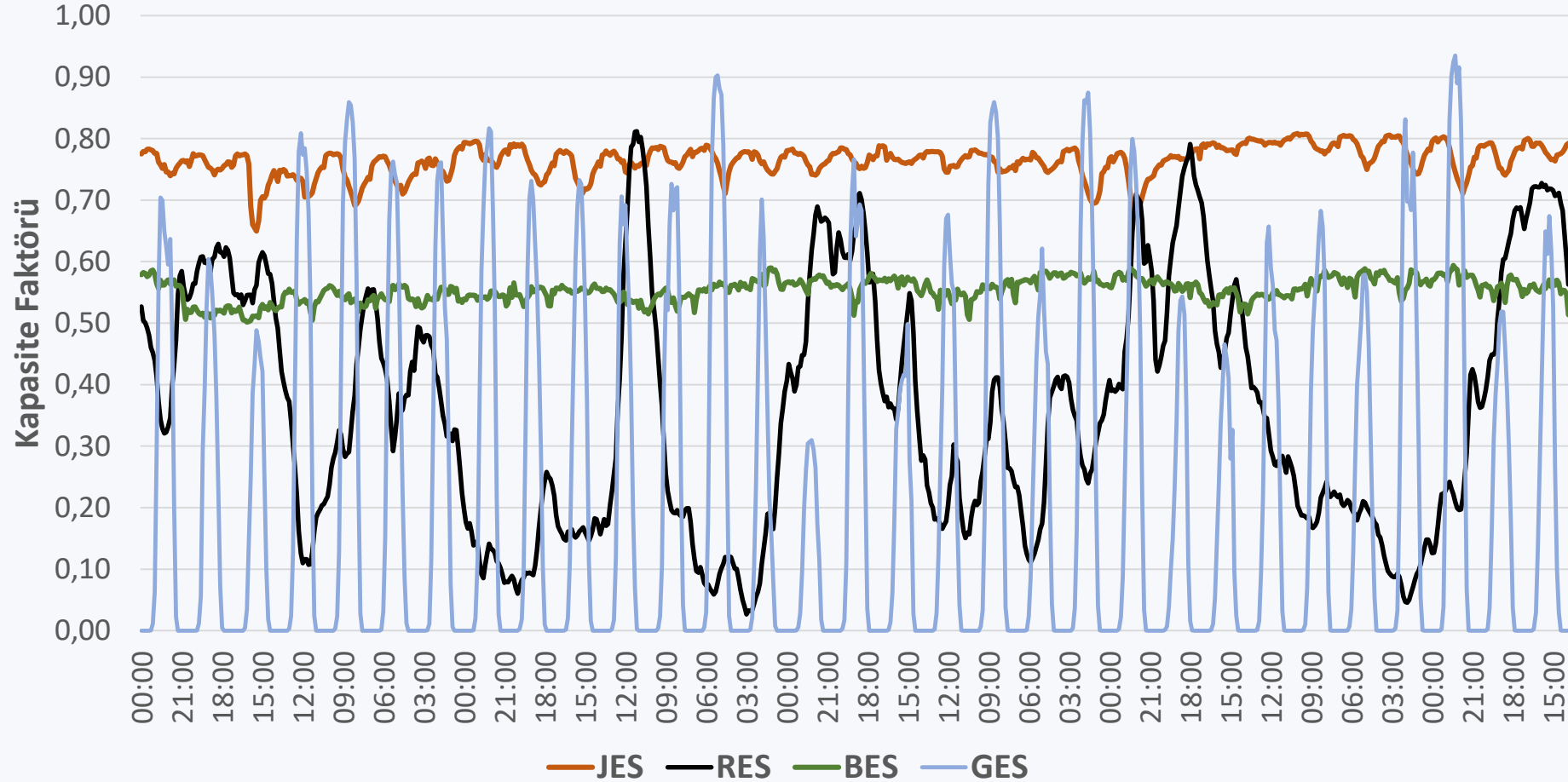


# Elektrik depolama sistemlerinin temel avantajları

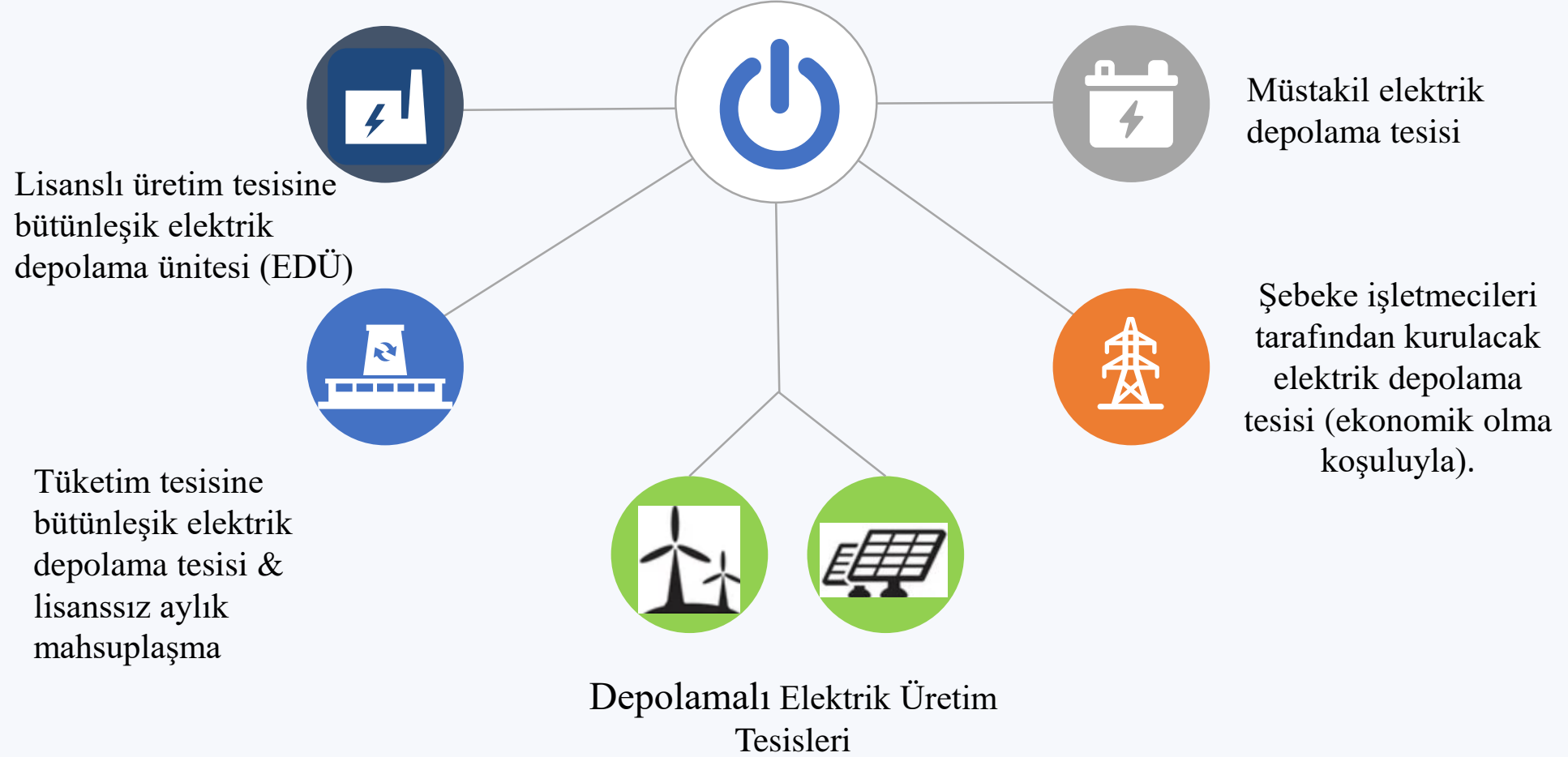
- **Elektrik Üretim Tesisleri:** Enerji Depolama Sistemleri, yenilenebilir enerjiye dayalı üretimin sürdürülmesini ve şebekede daha az konvansiyonel enerji üretim tesislerine ihtiyaç duyulmasını sağlamak adına fırsatlar sunmaktadır. Enerji Depolama Sistemleri ile gün içerisinde **fazla üretim depolanabilmekte, üretimin azaldığı zamanlarda kullanılabilir.**
- **Arbitraj Seçenekleri:** Enerji Depolama Sistemleri ile elektrik, fiyatın düşük olduğu gece saatlerinde satın alınabilmekte, yükseldiği saatlerde satılabilmektedir.
- **Talep/Kapasite Kontrol Seçenekleri:** Aynı şekilde, elektrik fiyatının düşük olduğu gece saatlerinde satın **alınan elektrik, talep edilen saatlerde kullanılabilir.**

# Farklı tesis tiplerine ilişkin kapasite faktörleri

2023 Mart (Rüzgar-Güneş-Biokütle-Jeotermal)



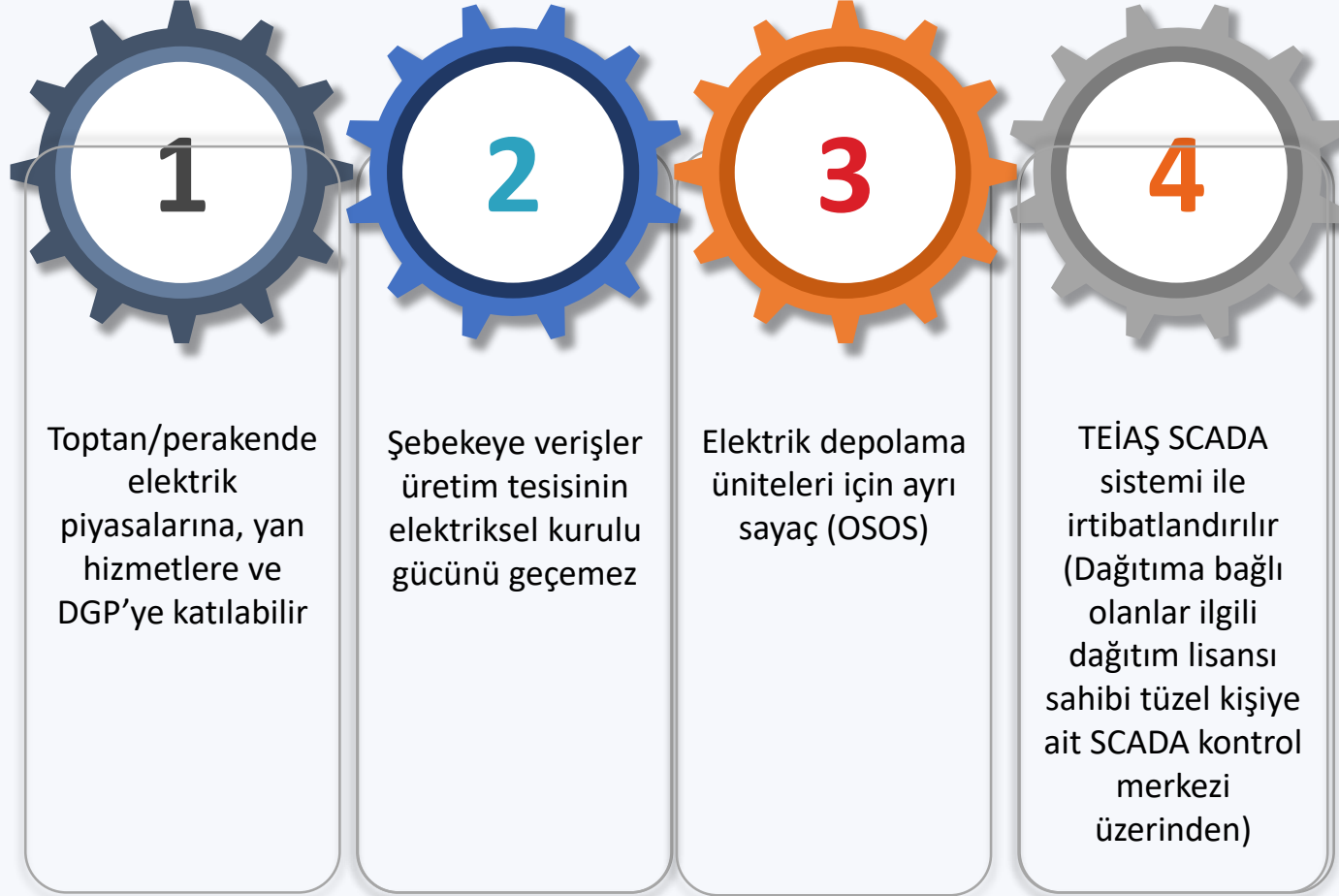
# Güncel Mevzuata Göre Elektrik Depolama Tesisleri Tipleri



# Üretim Tesisine Bütünleşik EDÜ/1



# Üretim Tesisine Bütünleşik EDÜ/2



# Müstakil EDT





# Tüketim tesisine bütünleşik EDT

**01/** Sadece tüketim noktasının yük profilinin düzenlenmesi amacıyla (kendi ihtiyacı için)

**02/** Bağlantı anlaşmasındaki sözleşme gücü kadar, aynı ölçüm noktasında

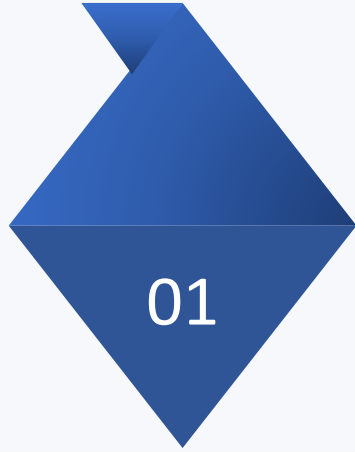
**03/** Şebekeye verilen enerji uzlaştırmada dikkate alınmaz

**04/** Bağlantı görüşü: Şebeke işletmecisi

**05/** OSB tüzel kişileri bu kapsamda elektrik depolama tesisi kurabilir

**06/** En fazla 5 yıl içerisinde üretilen ekipmanların kullanımının sağlanması

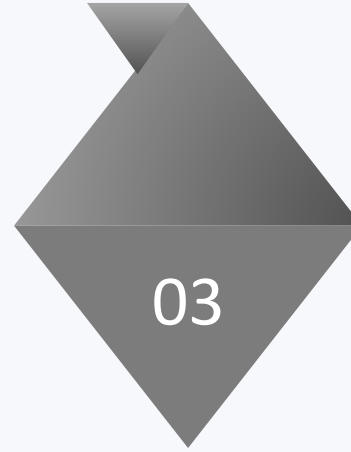
# Şebeke İşletmecileri ve EDT



Dağıtım şirketleri yeni şebeke yatırımından daha ekonomik olduğunu ispat etmek kaydıyla



Kurul onayı ile tesis bazında yatırım planında yer alma koşulu



Dağıtım faaliyeti dışında kullanılamaz



TEİAŞ, pilot projeler kapsamında kurabilir ve ticarete konu edemez

# Ar-Ge kapsamında EDT



- Azami 1 MW kurulu güçte elektrik depolama tesisi kurabilir.
- Ticarete konu edilmez.

# Kamulaştırma



Üretime bütünleşik depolama üniteleri ve depolamalı elektrik üretim tesisleri hariç elektrik depolama tesisleri için arazi edinimi veya kullanım hakkı tesisine ilişkin Kurum tarafından herhangi bir işlem yapılmaz.



Şebekeye kadar bağlantı hatları, ilgili kullanıcı tarafından yapılır.

# Düzenlemenin Amacı

Depolamalı elektrik üretim tesislerine ilişkin mevzuatın temel amacı RES ve GES'lerin kararlılığını artırmak, depolama sistemlerinin de yardımıyla şebekeye verilen enerjinin devamlılığını sağlamak ve çevreci bir yaklaşımla daha kararlı, öngörülebilir bir ulusal şebekeye sahip olmaktır.



# 6446 sayılı Elektrik Piyasası Kanununda Depolama Tesisi Kurulmasına İlişkin Yapılan Değişiklikler

## ➤ 5/7/2022 tarihli Resmi Gazete'de yayımlanan değişiklikle 6446 sayılı Elektrik Piyasası Kanunu'na;

*(10) (Ek: 1/7/2022-7417/56 md.) Elektrik depolama tesisi kurmayı taahhüt eden tüzel kişilere, kurmayı taahhüt ettikleri elektrik depolama tesisinin kurulu gücüne kadar Kurum tarafından rüzgâr ve/veya güneş enerjisine dayalı elektrik üretim tesisi kurulmasına ilişkin önlisans verilir. Bu kapsamdaki üretim tesisleri için Kanunun 7 nci maddesinin dördüncü fıkrası hükümleri uygulanmaz. Bu fıkra kapsamında kurulacak tesisler için, önlisans ve lisans verme koşulları ile tadili ve iptali, yükümlülüklerin yerine getirilmemesi hâlinde teminatın irat kaydedilmesi hususları ve bu kapsamda üretilen elektrik enerjisinin depolama tesisi üzerinden sisteme verilmesi dahil, uygulamaya ilişkin usul ve esaslar Kurum tarafından yönetmelikle düzenlenir. Bu fıkra kapsamında kurulacak tesisler 5346 sayılı Kanunun 6 ncı maddesi ile 6/B maddesi hükümlerinden yararlandırılabilir.<sup>[1]</sup>*

*(11) (Ek: 1/7/2022-7417/56 md.) Kısmen veya tamamen işletmede bulunan üretim tesislerinden elektrik depolama tesisi kurmayı taahhüt eden rüzgâr ve/veya güneş enerjisine dayalı elektrik üretim lisansı sahibi tüzel kişilere, kurmayı taahhüt ettikleri elektrik depolama tesisinin kurulu gücüne kadar, lisanslarında belirlenen sahaların dışına çıkılmaması, işletme anında sisteme verilen gücün lisanslarında belirtilen kurulu gücü aşmaması ve TEİAŞ ve/veya ilgili dağıtım şirketinden alınan tadil kapsamındaki bağlantı görüşünün olumlu olması hâlinde kapasite artışına izin verilir. Bu çerçevedeki kapasite artışları için 5346 sayılı Kanunun 6/C maddesinin ikinci fıkrasının birinci cümlesi hükmü uygulanmaz. Bu kapsamda üretilen elektrik enerjisinin depolama tesisi üzerinden sisteme verilmesi dahil, uygulamaya ilişkin usul ve esaslar Kurum tarafından yönetmelikle düzenlenir.*

şeklindeki 10 uncu ve 11 inci fıkralar eklenmiştir.

- Bu kapsamda, elektrik depolama tesisi kurmak üzere rüzgar veya güneş enerjisine dayalı önlisans başvurusu yapılabileceği, ayrıca **kısmen veya tamamen işletmedeki rüzgar veya güneş enerjisine dayalı üretim tesisleri için** de elektrik depolama tesisi kurulmasının taahhüt edilmesi halinde **kapasite artışına izin verileceği** hususları düzenlenmiş, uygulamaya ilişkin usul ve esasların Yönetmelikle düzenleneceği hükme bağlanmıştır.

# İkincil Mevzuat Deęişiklikleri

- **19/11/2022** tarihli ve 32018 sayılı Resmi Gazete’de **“Elektrik Piyasası Lisans Yönetmeliğinde Deęişiklik Yapılmasına Dair Yönetmelik”** yayımlanmış ve depolama tesisi kurmak üzere yapılacak önlisans ve lisans tadil başvurularına ilişkin usul ve esaslar belirlenmiştir. Bu kapsamda kurulacak tesisler için **“depolamalı elektrik üretim tesisi”** tanımı eklenmiştir.
- Buna ilaveten, elektrik piyasasına ilişkin çeşitli Yönetmeliklerde ve Kurul Kararlarında deęişiklik yapılarak 19/11/2022 tarihli ve 32018 sayılı Resmi Gazete’de yayımlanarak yürürlüğe girmiştir. Böylece **19/11/2022 tarihi itibarıyla Kurumumuza Elektronik Başvuru Sistemi üzerinden depolamalı elektrik üretim tesisi kurmak üzere önlisans veya lisans tadil başvuruları yapılmaya başlanmıştır.**

# Önlisans Başvurularının Alınması, İncelenmesi, Değerlendirilmesi ile Sonuçlandırılmasına ilişkin Uygulamalar-2

## ➤ **Teminat sunma yükümlülüğü:**

- EPLY'de 13/7/2023 tarihinde yapılan değişiklikle Yönetmeliğe eklenen Geçici 39. madde hükmü uyarınca; 30/6/2023 tarihine kadar yapılan önlisans başvurularından 13/7/2023 tarihine kadar bağlantı görüşü oluşturulmamış başvuruların teminat sunma yükümlülüklerine ilişkin, TEİAŞ tarafından olumlu bağlantı görüşü verilen başvurular için teminat sunma yükümlülüğünün şirkete gönderilen bildirim yazısının tebliğ tarihinden itibaren 30 gün içerisinde yerine getirilmesi zorunludur.
- 30/6/2023 tarihinden sonra yapılan önlisans başvuruları için; teminatın başvuru aşamasında sunulmuş olması zorunludur.

## ➤ **Asgari sermaye şartının sağlanması yükümlülüğü:**

- EPLY'nin Geçici 38. maddesi uyarınca; 30/6/2023 tarihine kadar yapılan önlisans başvuruları için asgari sermaye şartının, önlisans verilmesine ilişkin Kurul Kararının Şirkete bildirim tarihinden itibaren 90 gün içerisinde yerine getirilmesi zorunludur.
- 30/6/2023 tarihinden sonra yapılan önlisans başvuruları için; asgari sermaye şartının başvuru aşamasında sağlanmış olması zorunludur.



# Önlisans Başvurularının Alınması, İncelenmesi, Değerlendirilmesi ile Sonuçlandırılmasına ilişkin Uygulamalar-3

- Ayrıca, Yönetmeliğin 12 nci maddesinin ondördüncü fıkrası uyarınca;

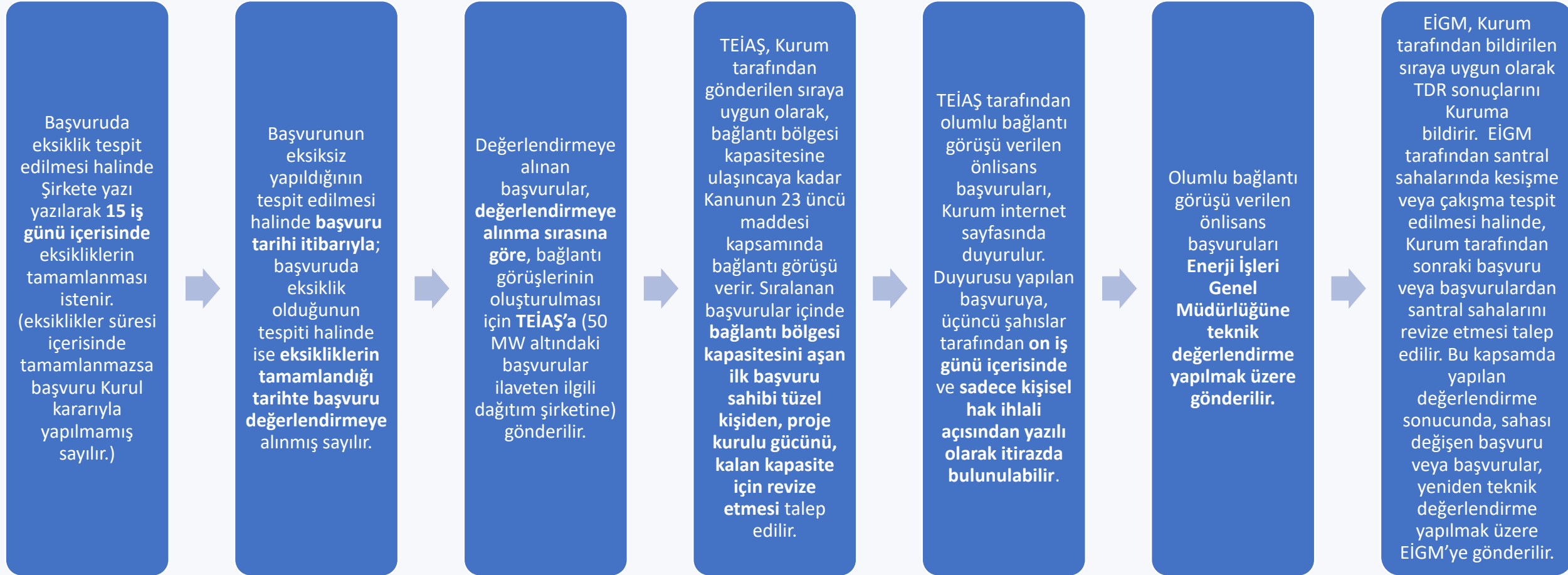
*Depolamalı elektrik üretim tesisi kapsamında önlisans başvurusunda bulunulması halinde;*

- a) Rüzgar veya güneş enerjisine dayalı elektrik üretim tesisinin elektriksel kurulu gücünün, kurulması taahhüt edilen elektrik depolama ünitesi kurulu gücüne oranının **azami 1 olması,***
- b) Başvuruların, rüzgar enerjisine dayalı başvurular için asgari **20 MWe,** güneş enerjisine dayalı başvurular için ise **asgari 10 MWe** kurulu güçte olması ve **250 MWe'yi aşmaması,***
- c) Taahhüt edilen elektrik depolama kapasitesinin söz konusu elektrik depolama ünitesi kurulu gücüne oranının **asgari 1 olması,***
- ç) Taahhüt edilen elektrik depolama ünitesinin başvuruya konu santral sahası sınırları içerisinde olması,*

zorunludur.

# Önlisans Başvurularının Alınması, İncelenmesi, Değerlendirilmesi ile Sonuçlandırılmasına ilişkin Uygulamalar-4

- Yönetmeliğin “Önlisans başvurularının değerlendirilmesi” başlıklı 15 inci maddesinin dokuzuncu fıkrasında **depolamalı elektrik üretim tesislerinin değerlendirilmesine ilişkin esaslar** aşağıdaki şekilde düzenlenmiştir:



# Önlisans Başvurularının Alınması, İncelenmesi, Değerlendirilmesi ile Sonuçlandırılmasına ilişkin Uygulamalar-5

- Önlisans başvurusu Yönetmeliğin 16 ncı maddesi kapsamında Kurul kararıyla sonuçlandırılır. Yönetmelikte belirtilen yükümlülükleri yerine getiren tüzel kişiye **Kurul kararı ile önlisans verilir.**
- Önlisans başvuruları aşağıdaki durumlarda;
  - ❑ TEİAŞ veya ilgili dağıtım şirketi tarafından **uygun bağlantı görüşü verilmeyen** başvurular ile 15 inci maddenin dokuzuncu fıkrası kapsamında yapılan değerlendirmede kalan kapasiteyi kabul etmeyen başvurular.
  - ❑ Rüzgar ve güneş enerjisine dayalı başvurularda, üretim tesisinin kurulacağı **sahanın maliki tarafından başvuru yapılması durumunda** aynı saha için yapılan diğer başvurular.
  - ❑ Enerji İşleri Genel Müdürlüğü tarafından teknik değerlendirmesi **uygun bulunmayan başvurular.**

Kurul Kararıyla reddedilir.

- Önlisans verilen tüzel kişiler önlisans verilmesine ilişkin Kurul kararının tebliğ tarihinden itibaren; **ÇED Yönetmeliği kapsamında gerekli olan kararın alınması amacıyla doksan gün içerisinde, rüzgar enerjisine dayalı** üretim tesisleri için **Teknik Etkileşim İzninin alınması amacıyla yüz seksen gün içerisinde,** ilgili kuruma başvurmak zorundadır.

# Depolamalı Elektrik Üretim Tesisi Kurmak Üzere Yapılan Önlisans Başvurularına İlişkin İş Süreci-2

Değerlendirmeye alınan başvuruların TEİAŞ ve/veya ilgili dağıtım şirketine (50 MW altındaki başvurular için) bağlantı görüşü oluşturulması için gönderilmesi

- Başvurular başvuru tarihlerine göre gruplara ayrılarak **8 ayrı grup halinde** sırayla TEİAŞ'a gönderilmiştir.

gelen tarih itibarıyla bütün başvurular TEİAŞ'a gönderilmiştir, TEİAŞ tarafından iletim veya dağıtım seviyesinden bağlantısı uygun bulunma durumuna göre yapılan **kapasite tahsisleri Kuruma bildirilmiştir.**

TEİAŞ tarafından kapasite tahsisi yapıldığı bildirilen başvuruların Kurum internet sitesinde kişisel hak itirazı kapsamında başvuru yapılabilmesi için 10 iş günü süreyle duyurulması

- Daire Başkanlığı Oluru alınarak ilgili başvurular değerlendirmeye alınır ve Kurum internet sayfasında yayımlanır.
- Başvuru gücünden daha düşük güçte kapasite tahsis edilen başvurular için Şirkete yazı yazılarak tahsis edilen kapasiteye göre başvuru belgelerini revize etmesi istenir. Ayrıca dağıtım şirketine uygun bulunan düşük güç için nihai bağlantı görüşü verilmesi için yazı yazılır.

TEİAŞ tarafından olumlu bağlantı görüşü verilen başvuruların EİGM'ye teknik değerlendirme yapılması için gönderilmesi

- EİGM tarafından teknik değerlendirme sonuçları peyderpey Kurumumuza gönderilmekte olup olumsuz TDR görüşü gelmesi halinde Şirkete başvurusunu revize etmesi için yazı yazılarak **saha değişikliği gerektirmeyen durumlar için 15 iş günü, saha değişikliği gerektiren durumlar olması halinde 180 gün süre verilir.**

# Depolamalı Elektrik Üretim Tesisi Kurmak Üzere Yapılan Önlisans Başvurularına İlişkin İş Süreci-3

Bağlantı Kabul Taahhüt için Şirkete Yazı Yazılması

- TEİAŞ ve ilgisine göre ilgili dağıtım şirketinin bağlantı görüşleri Şirkete bildirilerek 10 iş günü içerisinde bağlantı kabul taahhüt beyanının Kuruma sunulması talep edilir.

Kapasite tahsisi uygun bulunan başvurular için 30 gün içerisinde Teminat sunulması gerektiğine dair Şirkete yazı yazılması

- 30/6/2023 tarihinden sonra yapılan başvurularda teminatın başvuruda sunulması gerekir.

Süreçleri tamamlanan önlisans başvurusu için Önlisans verilmesi hakkında Müzekkere hazırlanarak Kurul gündemine sunulması

- TEİAŞ tarafından olumlu bağlantı görüşü verilen, EİGM tarafından teknik değerlendirmesi uygun bulunan, teminatı sunmuş olan, bağlantı kabul taahhüt beyanı sunulan ve başvurusunda herhangi bir eksiklik bulunmayan başvurular için önlisans verme müzakkeresi hazırlanır ve Kurul kararıyla Şirkete **önlisans** verilir. Şirketin asgari sermaye şartının sağlanmasının gerekmesi halinde ilgili kararda 90 gün içerisinde söz konusu yükümlülüğün tamamlanması gerektiğine ilişkin husus belirtilir.

# Teşekkür Ederim

## Links

<https://www.epdk.gov.tr/>

<https://enerji.gov.tr/>

<https://epias.com.tr/>

gkutukcu@epdk.gov.tr